

PLANY GOSPODAROWANIA WODAMI **AKTUALIZACJA**

ZAPRASZAMY DO UDZIAŁU W KONSULTACJACH SPOŁECZNYCH



**NIE REZYGNUJ ZE SWOJEGO PRAWA DO GŁOSU!
LICZY SIĘ TWOJA OPINIA!**

ANKIETA BĘDZIE DOSTĘPNA NA STRONIE
www.rdw.org.pl/apgw/ankieta

DOKUMENTY BĘDĄ DOSTĘPNE NA STRONIE
www.rdw.org.pl/apgw/planydladorzeczy

www.gliwice.rzgw.gov.pl

WEŹ UDZIAŁ W KONSULTACJACH PLANÓW GOSPODAROWANIA WODAMI

OD 25 LISTOPADA 2014 R. DO 26 MAJA 2015 R.

NIE REZYGNUJ ZE SWOJEGO PRAWA DO GŁOSU!
LICZY SIĘ TWOJA OPINIA!

ANKIETA BĘDZIE DOSTĘPNA NA STRONIE
www.rdw.org.pl/apgw/ankieta

DOKUMENTY BĘDĄ DOSTĘPNE NA STRONIE
www.rdw.org.pl/apgw/planydladorzeczy

niezawodne
plany



...woda nie jest produktem handlowym takim jak każdy inny, ale raczej dziedzicznym dobrem, które musi być chronione, bronione i traktowane jako takie...

www.rdw.org.pl



Narodowy Fundusz Ochrony
Środowiska i Gospodarki Wodnej

SFINANSOWANO
ZE ŚRODKÓW NFOSiGW

OBSZAR ADMINISTROWANY PRZEZ RZGW W GLIWICACH Z PODZIAŁEM NA REGIONY WODNE



LEGENDA

- | | |
|--|--|
|  Region wodny Czadeczki |  Region wodny Małej Wisły |
|  Region wodny Górnej Odry |  Granica regionów wodnych |
|  Miasta | |

RAMOWA DYREKTYWA WODNA

Ramowa Dyrektywa Wodna (RDW) wyznaczyła w 2000 r. cele dotyczące ochrony i przywracania ekosystemów wodnych, będące podstawą zapewnienia długoterminowego zrównoważonego korzystania z wody. RDW jako prawnie wiążący instrument określa najważniejsze zasady zintegrowanego gospodarowania wodami w dorzeczu, łącząc gospodarczy i ekologiczny punkt widzenia w zakresie gospodarki wodnej. RDW wprowadziła obowiązek dla państw UE tworzenia planów gospodarowania wodami (PGW) w skali dorzecza, określających wszystkie konieczne do podjęcia działania służące osiągnięciu ustanowionych celów.

ZASADY GOSPODAROWANIA WODAMI

Gospodarowanie wodami jest prowadzone z zachowaniem zasady racjonalnego i całościowego traktowania zasobów wód powierzchniowych i podziemnych, z uwzględnieniem ich ilości i jakości. Gospodarowanie wodami uwzględnia zasadę wspólnych interesów i jest realizowane przez współpracę administracji publicznej, użytkowników wód i przedstawicieli lokalnych społeczności tak, aby uzyskać maksymalne korzyści społeczne.

Gospodarowanie wodami jest prowadzone w taki sposób, aby działając w zgodzie z interesem publicznym, nie dopuszczać do wystąpienia możliwego do uniknięcia pogorszenia ekologicznych funkcji wód oraz pogorszenia stanu ekosystemów lądowych i terenów podmokłych bezpośrednio zależnych od wód. Gospodarowanie wodami jest oparte na zasadzie zwrotu kosztów usług wodnych, uwzględniających koszty środowiskowe i koszty zasobowe.

CELEM PLANOWANIA JEST:

- osiągnięcie lub utrzymanie co najmniej dobrego stanu ekologicznego wód oraz ekosystemów od wody zależnych
- poprawa stanu zasobów wodnych
- poprawa możliwości korzystania z wód
- zmniejszanie ilości wprowadzanych do wód lub do ziemi substancji i energii mogących negatywnie oddziaływać na wody
- poprawa ochrony przeciwpowodziowej

PLANY GOSPODAROWANIA WODAMI NA OBSZARACH DORZECZY

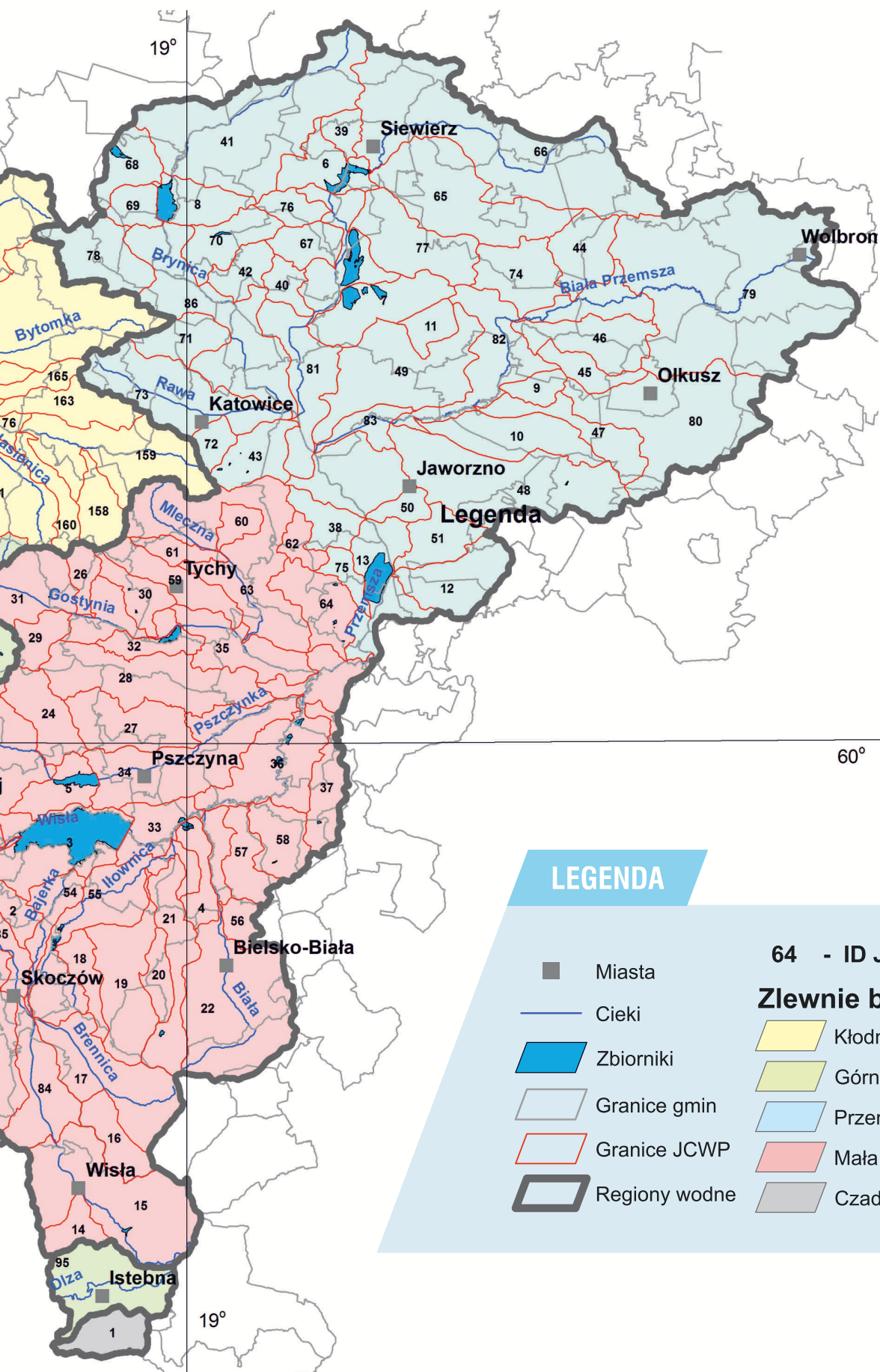
Plany gospodarowania wodami stanowią rodzaj zbiorczego planu gospodarki wodnej, opracowywanego dla całego kraju z podziałem na dorzecza, w którym zawarte są:

- cele i zadania do osiągnięcia w gospodarce wodnej
- sposoby osiągnięcia tych celów
- podsumowanie planowanych działań

PLANOWANIE W GOSPODAROWANIU WODAMI OBEJMUJE NASTĘPUJĄCE DOKUMENTY PLANISTYCZNE:

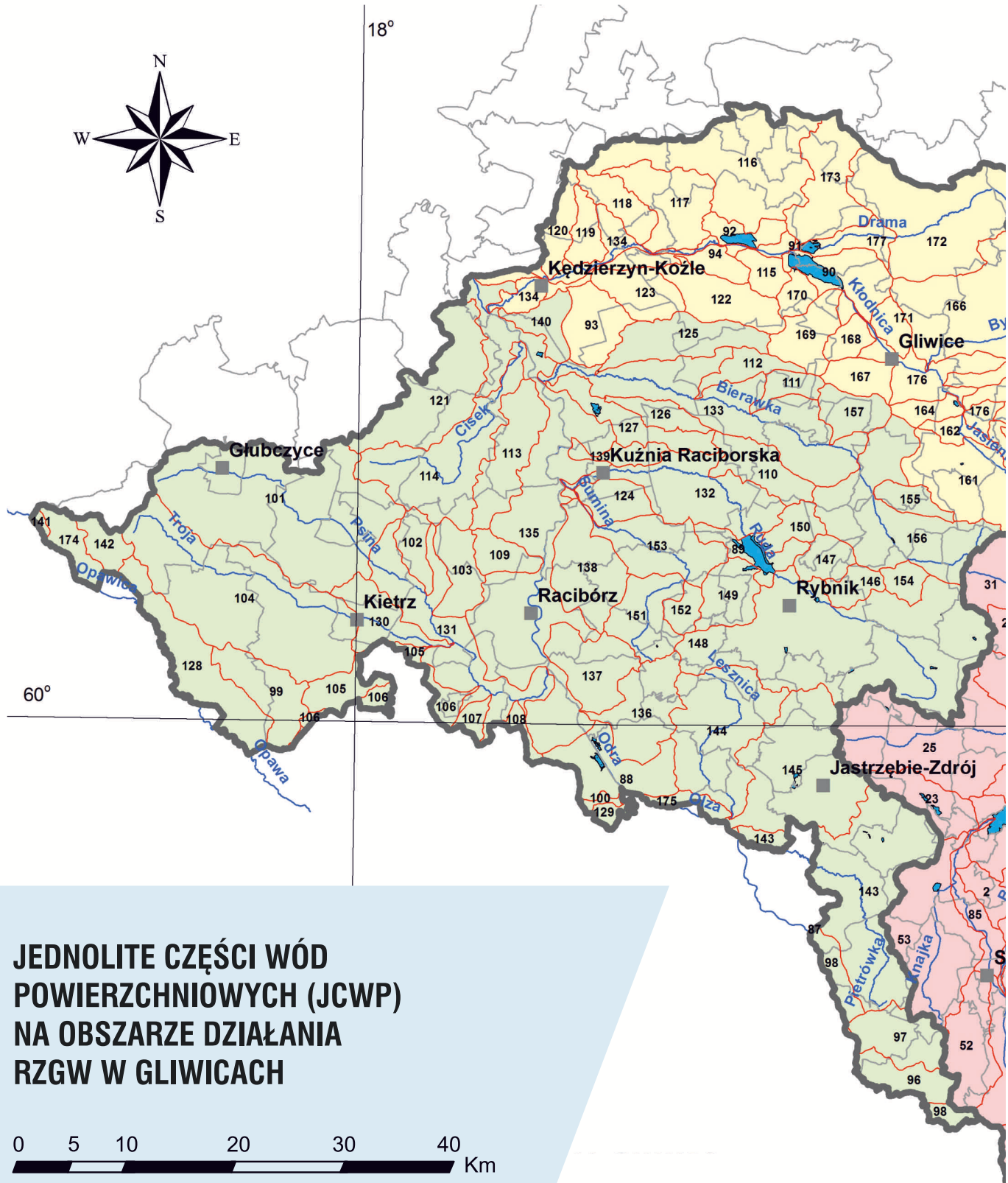
- program wodno-środowiskowy kraju, uwzględniający podział kraju na obszary dorzeczy
- plan gospodarowania wodami na obszarze dorzecza
- plan zarządzania ryzykiem powodziowym
- plan przeciwdziałania skutkom suszy na obszarze dorzecza
- plan utrzymania wód
- warunki korzystania z wód regionu wodnego
- sporządzane w miarę potrzeby warunki korzystania z wód zlewni

Plany gospodarowania wodami na obszarach dorzeczy obok programów działań zapisanych w Programie wodno-środowiskowym kraju, są podstawowym narzędziem polityki wodnej w Polsce. Stanowią podstawę podejmowania decyzji mających wpływ na stan zasobów wodnych oraz określają zasady gospodarowania wodami w trakcie 6-letniego cyklu planistycznego. Osiągnięcie celów Dyrektywy w zakresie ochrony i poprawy stanu wód mają zapewnić działania w jednostkowych obszarach, tj. jednolitych częściach wód powierzchniowych i podziemnych. Podział RZGW w Gliwicach na jednolite części wód powierzchniowych i jednolite części wód podziemnych przedstawiono na mapach.



LEGENDA

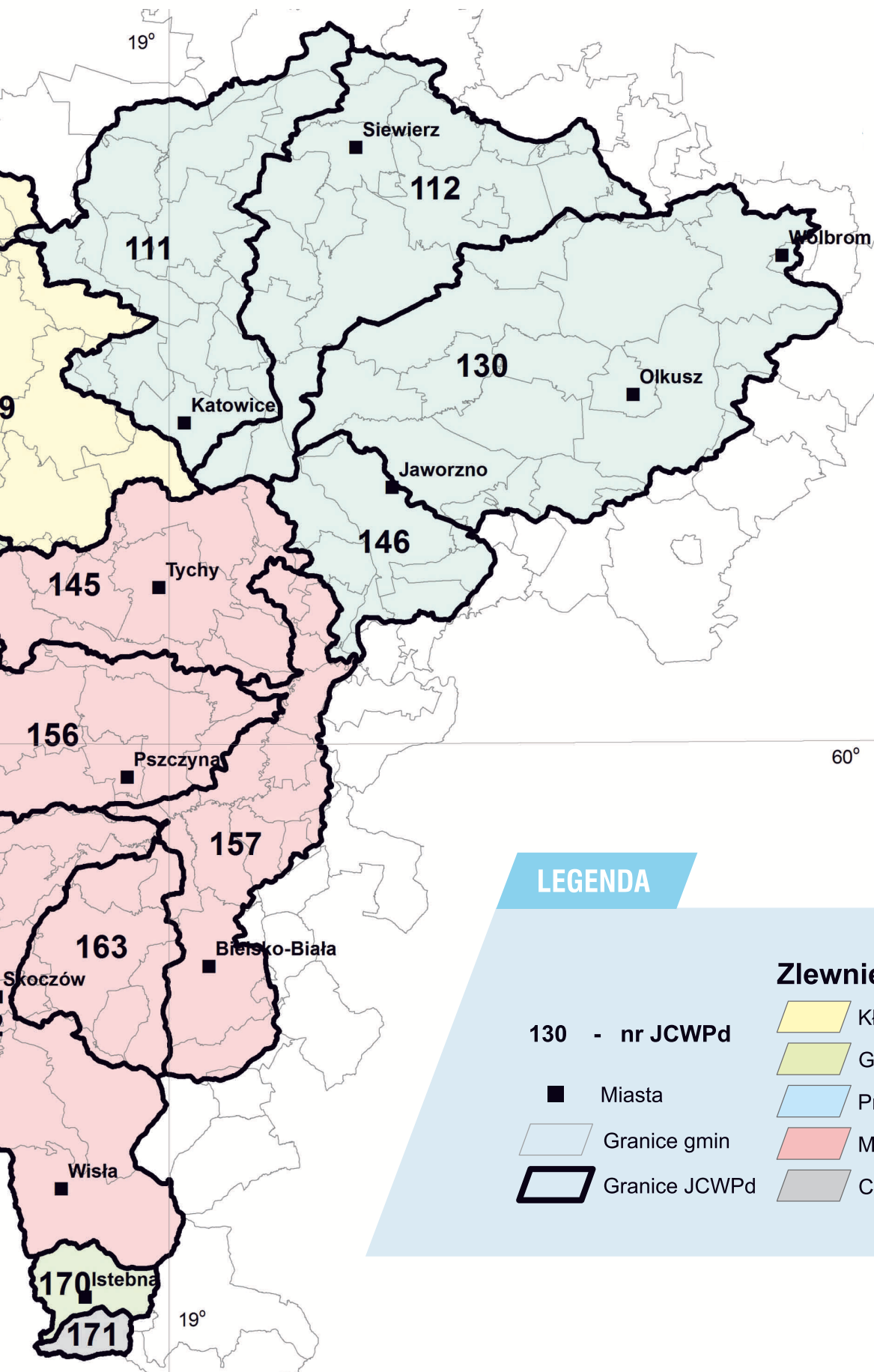
- Miasta
 - Cieki
 - ▭ Zbiorniki
 - ▭ Granice gmin
 - ▭ Granice JCWP
 - ▭ Regiony wodne
- 64 - ID JCWP**
- Zlewnie bilansowe**
- ▭ Kłodnica
 - ▭ Górna Odra
 - ▭ Przemsza
 - ▭ Mała Wisła
 - ▭ Czadeczką





**JEDNOLITE CZĘŚCI WÓD
PODZIEMNYCH (JCWPd)
NA OBSZARZE DZIAŁANIA
RZGW W GLIWICACH**

0 5 10 20 30 40 Km



LEGENDA

130 - nr JCWPd

■ Miasta

▭ Granice gmin

▭ Granice JCWPd

Zlewnie bilansowe

▭ Kłodnica

▭ Górna Odra

▭ Przemsza

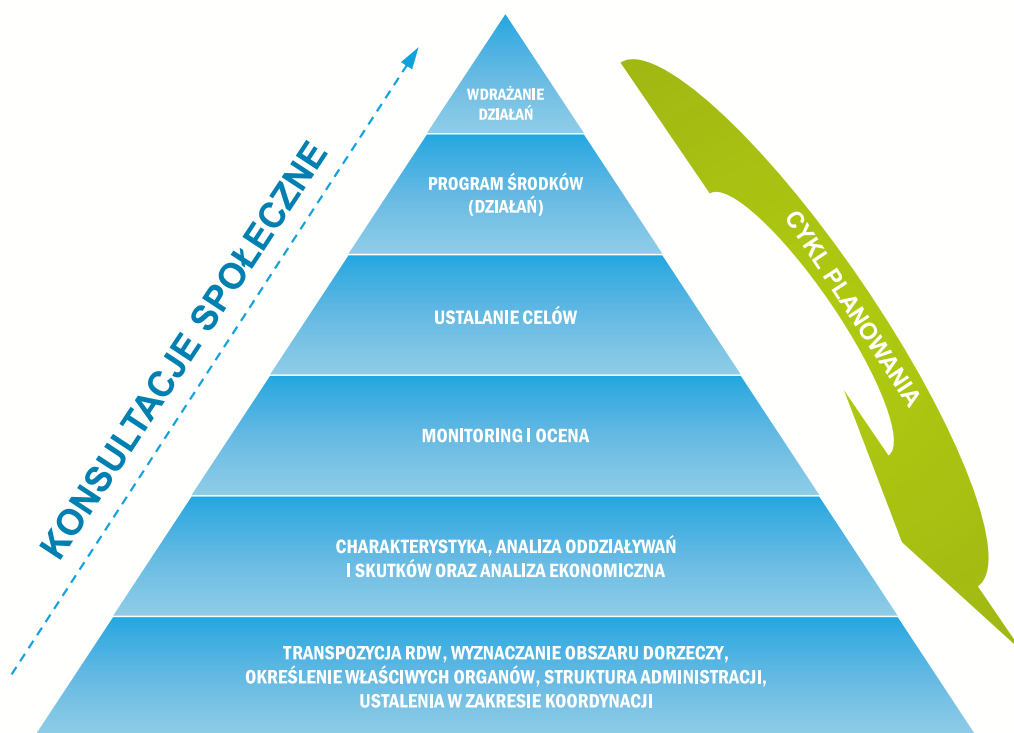
▭ Mała Wisła

▭ Czadeczką

CYKLICZNOŚĆ PROCESU PLANOWANIA

Proces planowania w gospodarowaniu wodami zgodnie z Ramową Dyrektywą Wodną prowadzony jest cyklicznie i składa się z szeregu wzajemnie powiązanych ze sobą zadań. Proces planowania rozpoczyna się od transpozycji dyrektywy do prawa krajowego. Następnie opracowuje się charakterystyki obszaru dorzecza zawierające między innymi analizy oddziaływań, analizę ekonomiczną, wdraża się monitoring i wykonuje się ocenę stanu oraz ustala cele środowiskowe.

W oparciu o powyższe informacje przygotowuje się program środków (działań). Monitorowanie i ocena skuteczności działań (środków) stanowią niezbędne informacje, które wiążą jeden cykl planowania z następnym. Program środków, którego odpowiednikiem w naszych warunkach jest program wodno - środowiskowy stanowi narzędzie reagowania na zidentyfikowane oddziaływania, a tym samym służy uzyskaniu dobrego stanu wód w dorzeczu. Proces planowania jest powtarzalny w 6 letnich cyklach planistycznych.

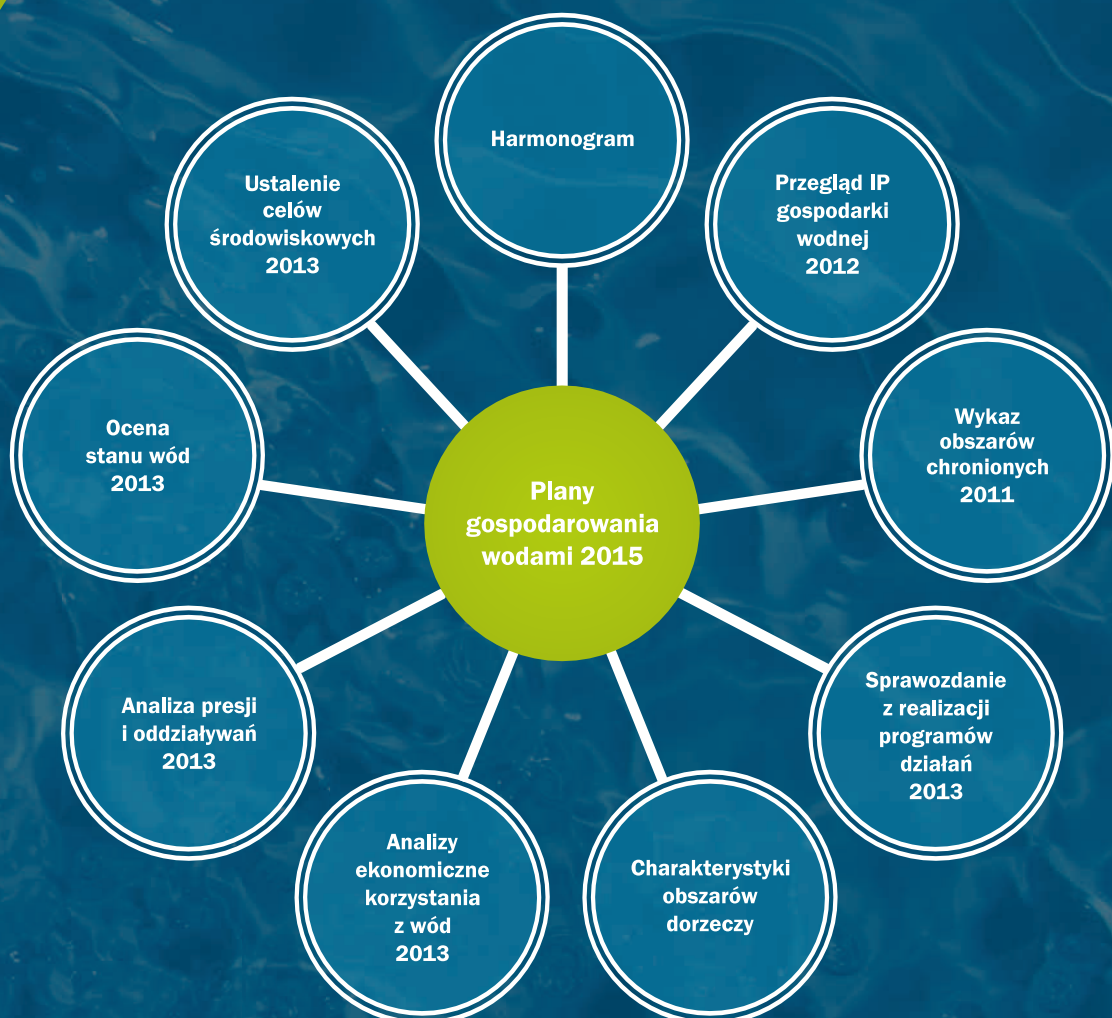


Rys. 1 Schemat procesu planowania

DRUGI CYKL PLANISTYCZNY

Wymogiem Art. 13 ust. 7 Ramowej Dyrektywy Wodnej jest przegląd i aktualizacja planów gospodarowania wodami. Zakończenie pierwszego cyklu planistycznego przewidziano z końcem 2015 r. Dotychczas wykonano szereg opracowań oraz innych działań niezbędnych do prawidłowej aktualizacji planów gospodarowania wodami na potrzeby drugiego cyklu planistycznego, który zostanie zakończony w 2021 r. Na schemacie przedstawiono opracowania realizowane dla potrzeb II cyklu planistycznego.

Końcowym efektem podjętych działań jest aktualizacja planów gospodarowania wodami w 10 dorzeczach na obszarze Polski oraz aktualizacja programu wodno-środowiskowego kraju na poczet II cyklu planistycznego. W drugim cyklu planistycznym aktualizacja planów gospodarowania wodami zostanie skoordynowana z planami zarządzania ryzykiem powodziowym. Etapy prac w ramach aktualizacji przedmiotowych dokumentów ilustruje poniższy schemat. W każdym cyklu planistycznym projekty planów gospodarowania wodami podlegają 6 miesięcznym konsultacjom społecznym.



Rys. 2 Opracowania realizowane dla potrzeb II cyklu planistycznego

ETAPY AKTUALIZACJI PROGRAMU WODNO-ŚRODOWISKOWEGO KRAJU

ETAP I

PROJEKT AKTUALIZACJI PROGRAMU WODNO-ŚRODOWISKOWEGO KRAJU



ETAP II

STRATEGICZNA OCENA ODDZIAŁYWANIA NA ŚRODOWISKO



ETAP III

OSTATECZNA WERSJA AKTUALIZACJI PROGRAMU WODNO-ŚRODOWISKOWEGO KRAJU

ETAPY AKTUALIZACJI PLANÓW GOSPODAROWANIA WODAMI NA OBSZARACH DORZECZY

ETAP I

PROJEKT AKTUALIZACJI POSZCZEGÓLNYCH PLANÓW GOSPODAROWANIA WODAMI NA OBSZARACH DORZECZY



ETAP II

STRATEGICZNA OCENA ODDZIAŁYWANIA NA ŚRODOWISKO



ETAP III

OSTATECZNE WERSJE AKTUALIZACJI PLANÓW GOSPODAROWANIA WODAMI NA OBSZARACH DORZECZY

KONSULTACJE SPOŁECZNE PROJEKTÓW AKTUALIZACJI PLANÓW GOSPODAROWANIA WODAMI NA OBSZARACH DORZECZY ORAZ TOWARZYSZĄCEJ IM KAMPANII INFORMACYJNEJ

Rys. 3 Etapy prac związanych z pierwszą aktualizacją PGW i PWŚK

PGW oraz PWŚK wraz z ich aktualizacjami stanowią podstawę podejmowania decyzji kształtujących stan zasobów wodnych i zasady gospodarowania wodami, a także:

- koordynowaniu działań mających na celu osiągnięcie lub utrzymanie, co najmniej dobrego stanu wód oraz ekosystemów od wody zależnych
- poprawie stanu zasobów wodnych
- poprawie możliwości korzystania z wód
- zmniejszeniu ilości wprowadzanych do wód lub do ziemi substancji mogących negatywnie oddziaływać na wody
- poprawie ochrony przeciwpowodziowej

Program wodno-środowiskowy kraju (PWŚK), a także kolejne jego aktualizacje stanowią realizację wymagań wskazanych w RDW w zakresie konieczności opracowania programów działań służących osiągnięciu zakładanych celów środowiskowych. Zaktualizowany PWŚK określi zbiór działań koniecznych do podjęcia w ramach poszczególnych jednolitych części wód.

Niniejsza broszura zawiera jedynie ogólne informacje, mające na celu zarówno przypomnienie jak i przybliżenie zagadnień, związanych z gospodarowaniem wodami w związku ze zbliżającymi się konsultacjami Planów Gospodarowania Wodami oraz Programu Wodno - Środowiskowego Kraju, opracowywanych dla drugiego cyklu planistycznego na lata 2016-2021. Pragniemy Państwu przypomnieć o możliwości aktywnego włączenia się do procesu tworzenia PGW i PWŚK na etapie konsultacji społecznych, które przewidziane są już od 25 listopada 2014 r. Każdy może w trakcie zbliżających się konsultacji Planów Gospodarowania Wodami oraz Programu Wodno - Środowiskowego Kraju wnieść swoje propozycje, tym samym mając wpływ na charakter oraz sposób korzystania z wód.

